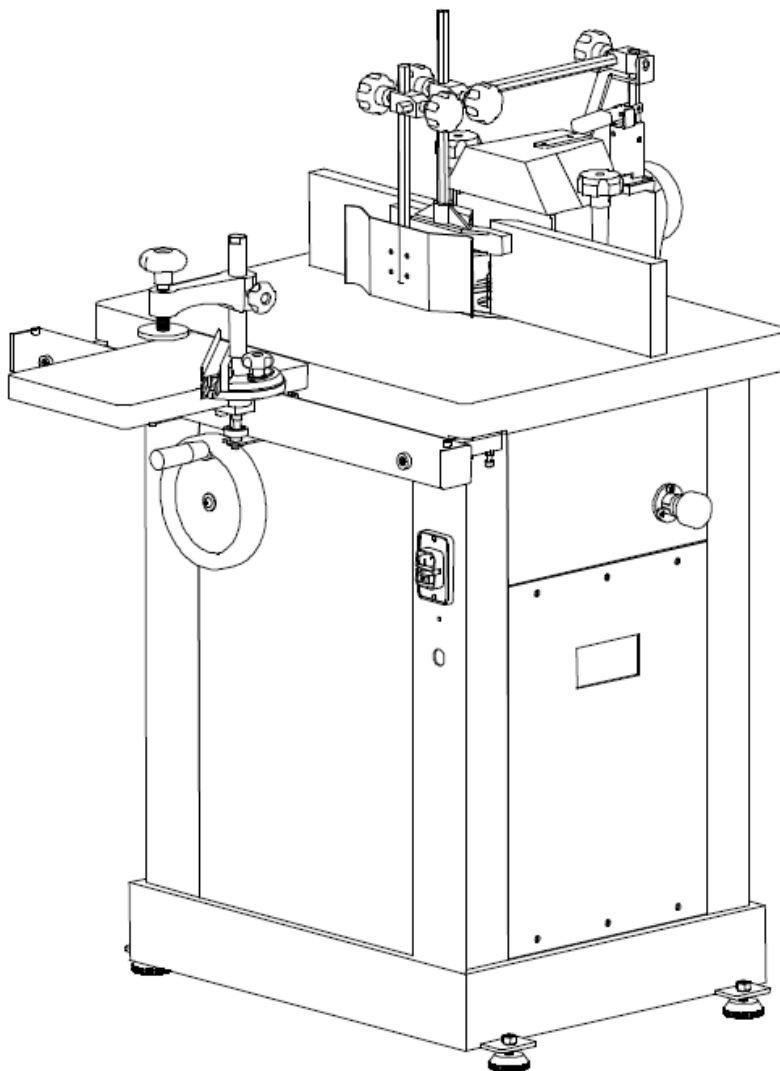


KDR 401

Jednovřetenová svislá stolní frézka



Návod k používání

aktualizace 2/ 2009

objednávky elektronicky, telefonem a písemně na kontaktu

www.kdr.cz



ROJEK dřevobráběcí stroje a.s. Masarykova 16 cz 517 50 Častolovice
the Czech Republic info@kdr.cz prodej@kdr.cz www.kdr.cz www.rojek.cz
tel./fax +420 494 339127 /-6 (-4) -339122, -3 605 202692 603 822065 603 889474



ES Prohlášení o shodě

Výrobce : **Rojek** dřevoobráběcí stroje a.s. IČO 25266411

Adresa : **Masarykova 16, 517 50 Častolovice, ČESKÁ REPUBLIKA**

Označení výrobku: **Jednovřetenová svislá stolní frézka**

Typ výrobku: **KDR 401, KDR 402**

Určení výrobku : Dřevoobráběcí frézovací stroj pro frézování svislým vřetenem polotovarů ze dřeva a na bázi dřeva.

Z titulu naší výlučné zodpovědnosti prohlašujeme, že uvedený výrobek je vyroben ve shodě s následujícími předpisy a normami :

Zákon č.22/1997Sb. v platném znění o technických požadavcích na výrobky

Nařízení vlády č. 24/2003 Sb. v platném znění, kterým se stanoví technické požadavky na strojní zařízení

Nařízení vlády č. 17/2003 Sb. v platném znění, kterým se stanoví technické požadavky na elektrická zařízení nízkého napětí

Nařízení vlády č. 616/2006 Sb. v platném znění, kterým se stanoví technické požadavky na elektromagnetickou kompatibilitu

Aplikované normy:

ČSN EN ISO 12100-1:2004; ČSN EN ISO 12100-2:2004; ČSN EN 294:1993; ČSN EN 349:1994; ČSN EN 848-1:2008; ČSN EN ISO 13850: 2007; ČSN ISO 447: 1992; ČSN EN 953:1998; ; ČSN EN ISO 13849: 2008; ČSN EN 1037:1997; ČSN EN 1088:1999; ČSN EN ISO 14121-1:2008; ČSN 33 2000-3:1997; ČSN 33 2000-4-482:2000; ČSN 33 2000-5-51:2000; ČSN EN 55011:1999; ČSN EN 60204-1ED2:2007; ČSN EN 60073:2003; ČSN EN ISO 7000:2005;

Posouzení shody bylo provedeno ve spolupráci s: SZÚ Brno, NB 1015

ES certifikát typu:

Poslední dvojčíslí roku, v němž bylo elektrické zařízení opatřeno označením CE: 09

Častolovice
3. 3. 2009

Evžen Rojek
výkonný ředitel

podpis

Obsah

- 1. Úvod**
- 2. Označení stroje**
- 3. Technická data**
- 4. Všeobecná bezpečnostní pravidla**
- 5. Pracovní operace**
- 6. Schéma elektrického zapojení**
- 7. Svislá frézka - součásti I**
- 8. Svislá frézka - součásti II**
- 9. Svislá frézka - posuvný stůl**
- 10. Svislá frézka - ochranný kryt.**

1. Úvod

Vážený zákazníku

Předkládáme Vám Návod k použití [jednovřetenové svislé stolní frézky KDR 401](#). Jeho důsledné dodržování Vám zajistí bezpečný chod stroje. Před přistoupením k provozování stroje je nutné si přečíst tuto příručku a porozumět ji. To slouží k získání lepších pracovních znalostí o tomto stroji, ke zvýšení bezpečnosti a k dosažení lepších výsledků v práci na stroji. Je nutné, abyste se s návodem v plném rozsahu seznámil dříve, než zařízení uvedete poprvé do provozu.

Pozorně si přečtěte všechny pokyny pro zdraví a bezpečný provoz stroje.

Přejeme Vám úspěšnou práci a bezporuchový provoz.

2. Označení stroje

Typ určíte z výrobního štítku na stojanu stroje.

KDR Czech Republic		
KDR 401		
Spindle diameter: 30mm	Power: 2,2 kw	 CE
Spindle travel: 90mm	Motor: 400V/50Hz	
Main table size: 695x555 mm	Amps: 4.0A	
Spindle speed: 3,500 or 7,000 rpm		
Serial No.:	Year of manufacture:	
ROJEK Woodworking Machinery a.s. Masarykova 16, 517 50 Častolovice, Czech Republic www.kdr.cz		

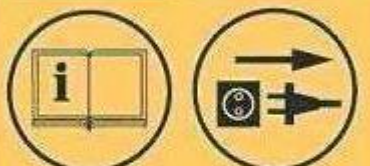
Na stroji jsou umístěny štítky, upozorňující na nebezpečí.

pozor ! výstraha



pozor ! elektrické zařízení

potřebné informace ↔ návod
k použití frézky



před údržbou; opravou
VŽDY ! ODPOJIT ! od sítě

upnout volné části oděvu



užívat ochranné brýle.

3. Technická data

Specifikace :

položka :	popis :
motor	2,2 kW
vřeteno	50 Hz 3500 / 7000 ot/min, 60 Hz 4300 / 8900 ot/min
	posuv : 90 mm
	průměr : 30 mm
hnací systém	klínový řemen
rozměr pracovního stolku	695 x 555 mm
hmotnost	196 kg

Uchovejte si tuto příručku

Budete tuto příručku potřebovat jako podklad pro bezpečnostní výstrahy a preventivní bezpečnostní upozornění, montážní pokyny, postupy provozu a údržby, soupisy a výkresy součástí.

Uchovávejte spolu s touto příručkou údaje o vaší faktuře. Zaznamenejte si číslo faktury na vnitřní stranu čelní obálky. Uchovávejte tuto příručku a fakturu na bezpečném a suchém místě pro budoucí referenci.

4. Všeobecná bezpečnostní pravidla

Bezpečnostní výstrahy a preventivní bezpečnostní upozornění

Výstraha :

Při používání nástroje je potřeba vždy dodržovat základní preventivní bezpečnostní upozornění, aby se omezilo riziko zranění osob a vzniku škod na zařízení.

Před přistoupením k použití tohoto nástroje si přečtete veškeré návody !

1. Udržujte prostředí pracoviště v čistotě. Neuklizený prostor vede k riziku zranění.
2. Věnujte pozornost prostředí pracoviště. Nepoužívejte nástroje ve vlhkých nebo mokrých místech.
3. Držte děti stranou. Děti nesmějí mít přístup do prostoru pracoviště. Nedovolte jim, aby se dotýkaly obráběcích strojů nebo prodlužovacích kabelů.
4. Pokud se zařízení nepoužívá, tak musí být umístěné v suchém, uzavřeném prostoru, mimo dosah dětí.
5. Použijte to správné zařízení. Nepřetěžujte stroj uskutečňováním práce, která je vhodná na stroj pro těžké provozní podmínky. Nepoužívejte stroj pro takové účely, pro které není určen.
6. Noste patřičný oděv. Nepoužívejte volný oděv nebo šperky, které by se mohly zachytit do součástí v pohybu. Při práci se doporučuje použití elektricky nevodivého oděvu a protiskluzové obuvi. Noste pokrývku na vlasy pro zakrytí dlouhých vlasů.

7. Používejte prostředky pro ochranu sluchu. Vždy noste rázuvzdorné bezpečnostní brýle. Noste ochranný štít na celý obličej, pokud při práci vznikají kovové piliny nebo dřevěné třísky. Noste protiprachovou masku nebo respirátor s osvědčením, pokud pracujete v prostředí s prachem ze dřeva.
8. Nepřesahujte přes stroj. Vždy udržujte správný postoj a rovnováhu. Nesahejte do prostoru přes stroj nebo napříč stroje v chodu.
9. Nářadí pečlivě udržujte. Udržujte řezné nářadí naostřené a čisté pro dosažení lepšího a bezpečnějšího výkonu. Dodržujte pokyny pro mazání a pro výměnu příslušenství. Pravidelně kontrolujte napájecí kabel zařízení, a pokud by došlo k jeho poškození, tak jej nechte vyměnit od oprávněného technika. Ovládací páčky se musejí udržovat vždy suché, čisté a bez oleje nebo mazacího tuku.
10. Odpojte stroj od napájecí sítě, pokud se nepoužívá.
11. Vyjměte seřizovací klíče a nářadí. Před zapnutím zařízení vždy překontrolujte, zda byly ze stroje a z jeho pracovní plochy odstraněny seřizovací klíče a nářadí.
12. Zabraňte neúmyslnému uvedení stroje do chodu. Při zapínání stroje do zásuvky se ujistěte, že je vypínač v poloze „vypnuto“.
13. Buďte pozorní. Sledujte, co právě děláte, použijte zdravý rozum. Neprovozujte stroj, pokud jste unavený.
14. Překontrolujte poškozené součásti. Před dalším použitím je potřeba stroj vždy pozorně překontrolovat, zda nedošlo k poškození částí, zda stroj pracuje správně a zda plní svoji zamýšlenou funkci. Překontrolujte seřízení pohyblivých součástí, upevnění pohyblivých součástí, poškození součástí, stav namontování a veškeré další podmínky, které by mohly ovlivnit provoz stroje. Veškeré součásti, u kterých došlo k poškození, se musejí nechat od oprávněného servisního technika patřičným způsobem opravit nebo vyměnit. Nepoužívejte stroj, pokud spínač nejde zapnout a vypnout.
15. Při údržbě používejte výhradně jen originální náhradní díly a prvky příslušenství.
16. Nepřístupujte k provozu stroje pokud jste pod vlivem alkoholu nebo léčiv. Přečtěte si výstražné údaje na předpisu, abyste zjistili, zda může v důsledku požití takových látek dojít k narušení vašeho úsudku nebo vašich reakcí. Pokud zde vznikají jakékoliv pochyby, tak nepřístupujte k provozu stroje.
17. Použití prodlužovacích kabelů : při napojení tohoto zařízení na prodlužovací kabel používejte výhradně jen dostatečně dimenzované kabely (Ampéry) s patřičnou zemnicí přípojkou. Při použití stroje ve venkovním prostředí se ujistěte, že je daný prodlužovací kabel určený pro venkovní použití a je patřičně označený.

5. Pracovní operace

Provoz

Jednovřetenová svíslá stolní frézka je stroj určený pro srovnávání, obrábění zakřivených povrchů, žlábků, drážek, a pro obrábění nepravidelných tvarů ve dřevě.

Nastavení před obráběním

Nastavte svorník ve vodičí dráze nebo v dílu z hliníkové slitiny na požadovanou hloubku řezu.

Uvolněte blokovací knoflík ručního kola, a točením velkého ručního kola nastavte výšku vřetena pro požadovaný řez. Pro přesný rozměr se podívejte na ukazatel výšky, a utáhněte blokovací knoflík ručního kola.

Nastavte úhlovou šablonu do polohy nad dřevem, aby nevyskakovalo a neodsouvalo se dřevo z řezné roviny.

Postup provozu : Před zapnutím stroje přemístěte kus dřeva přes řeznou rovinu, a ověřte snadný pohyb a správnou hloubku řezu.

Přemístěte přes vřeteno bezpečnostní kryt.

Zapněte spínač.

Stroj se rozeběhne. Před zahájením řezu vyčkejte na rozběhnutí motoru do jeho plné rychlosti otáčení.

Po dokončení celé činnosti přepněte spínač do polohy „vypnuto“, nenechávejte stroj běžet bez dozoru.

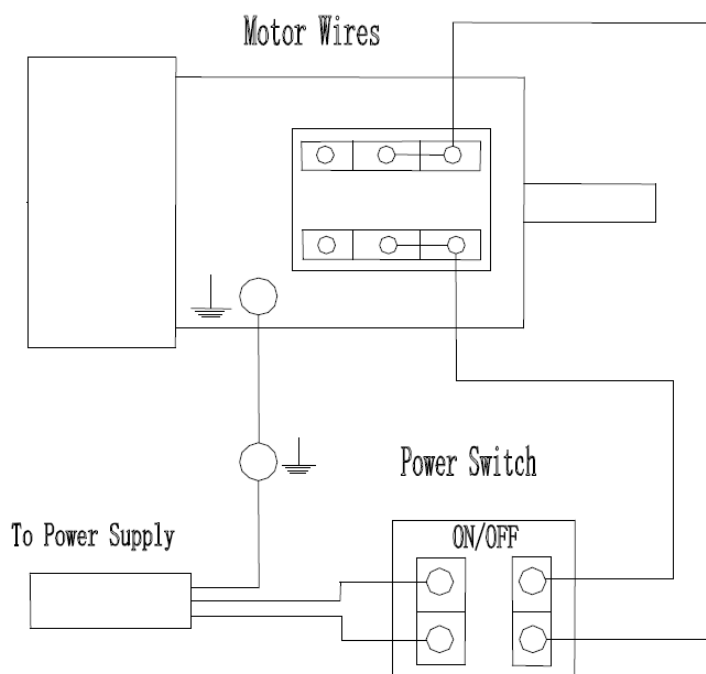
Údržba

Pomocí stlačeného vzduchu vyfoukejte stroj do čistého stavu.

Pravidelně ošetřujte nechráněné kovové povrchy a závity pomocí lehkého oleje.

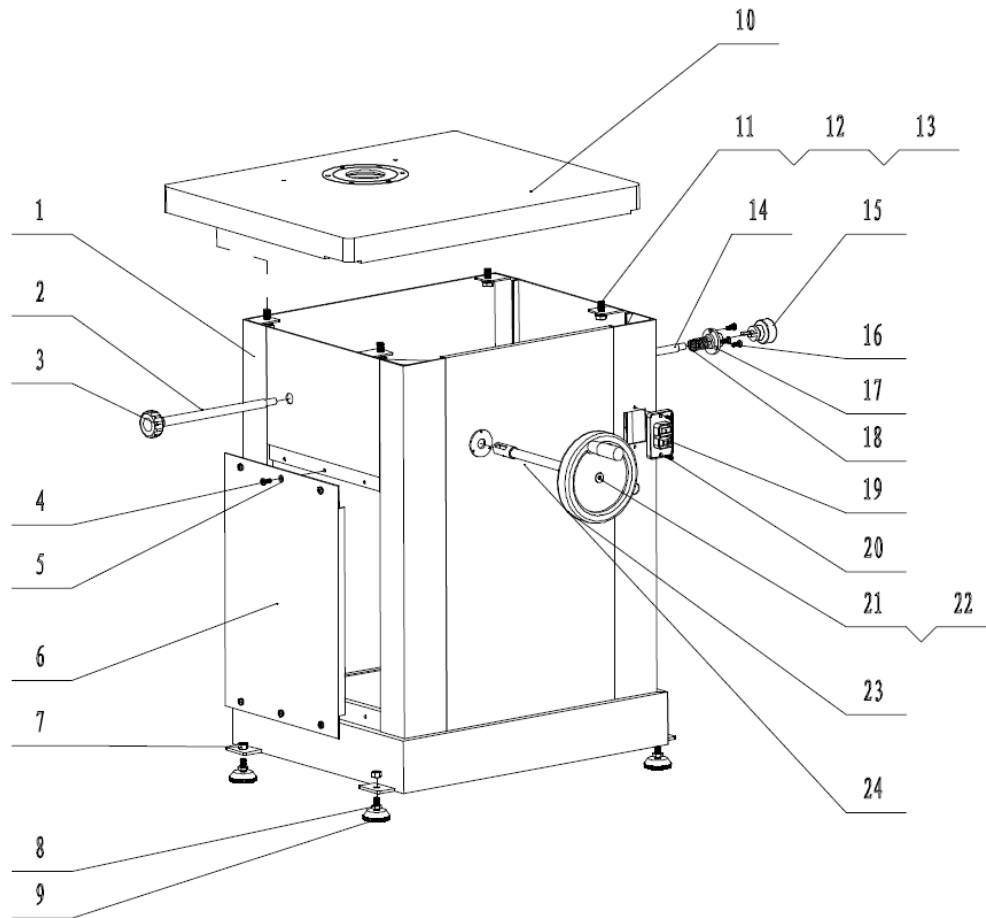
Vyměňte hnací řemen, pokud neposkytuje třecí sílu.

6. Schema elektrického zapojení



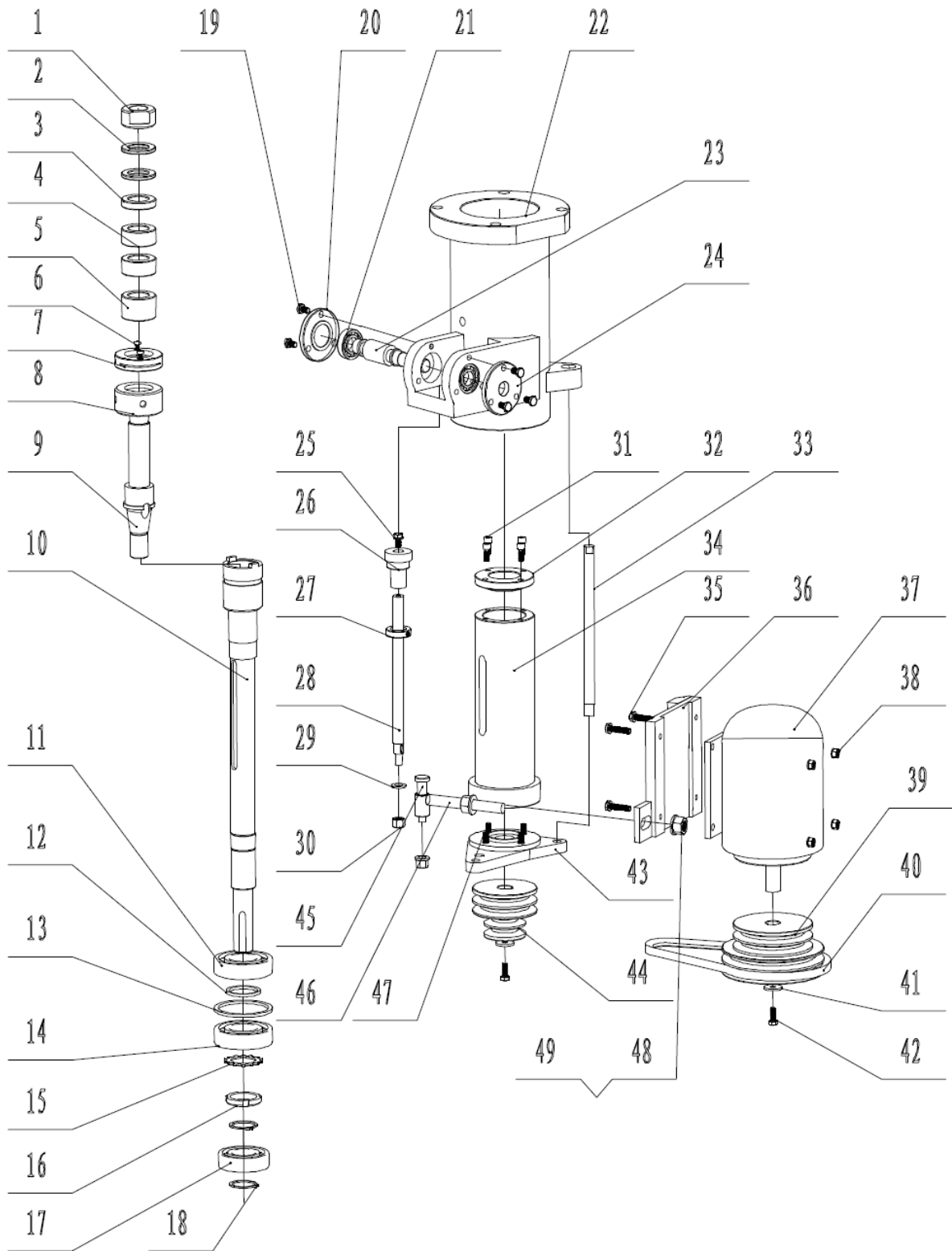
motor wires	vodiče motoru
to power supply	k napájecímu zdroji
power switch „ON / OFF“	spínač napájení „zapnuto / vypnuto“

7. Svislá frézka - součásti I



číslo	díl	počet	číslo	díl	počet
1	těleso stanoviště	1	13	plochá podložka 12	4
2	blokovací lišta	1	14	ovládací páčka	1
3	blokovací knoflík	1	15	ovládací knoflík	1
4	hlavový šroub M6 x 15	9	16	hlavový šroub M6 x 15	3
5	plochá podložka 6	11	17	příruba	1
6	ochranná deska	2	18	napínací pružina	1
7	matice M10	4	18	spínač	1
8	nízká matice M10	4	20	hlavový šroub M4 x 15	2
9	pryžová patka	4	21	plochá podložka 6	1
10	pracovní stůl	1	22	šroub se šestihrannou hlavou M6 x 12	1
11	svorník M12	4	23	ruční kolo	1
12	pojistná podložka 12	4	24	rukojet' páčky	1

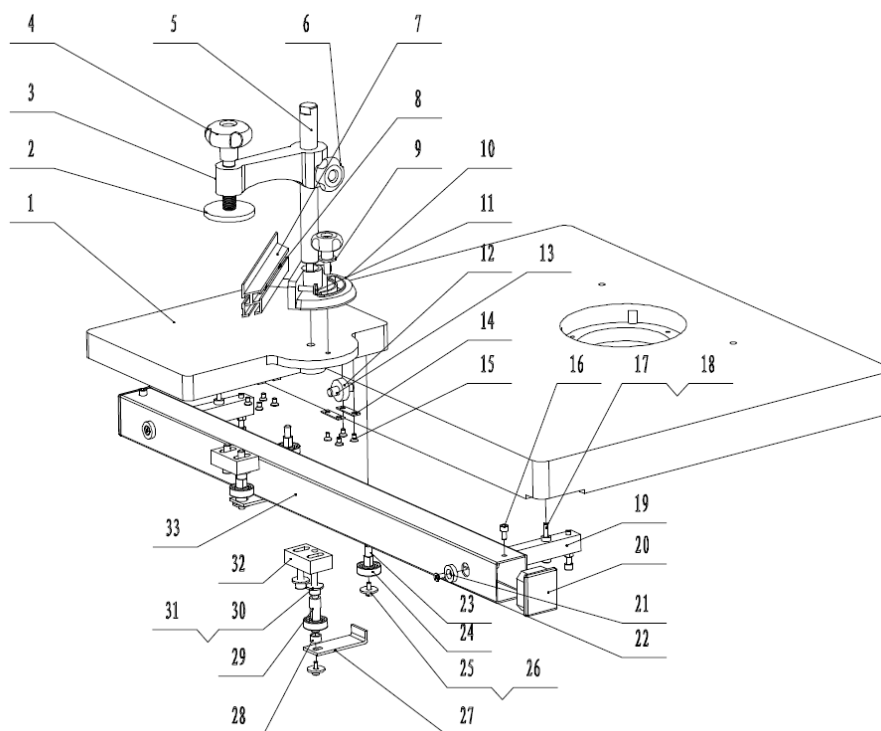
8. Svislá frézka - součásti II



soupis součástí II

číslo	dílu	počet	číslo	dílu	počet
1	matice řezné jednotky	1	26	nastavitelný převod	1
2	opěrný kroužek	2	27	napínací převod	1
3	opěrný kroužek	1	28	nastavitelný dřík	1
4	opěrný kroužek	2	29	plochá podložka 12	2
5	opěrný kroužek	1	30	matice M12	2
6	hlavový šroub M5 x 12	2	31	šroub víka M8 x 30	4
7	přítužná matice	1	32	horní kryt	1
8	matice	1	33	kolík	1
9	vřeteno řezné jednotky	1	34	vnitřní distanční kus	1
10	vřeteno	1	35	svorník M8 x 40	4
11	ložisko 6207	1	36	motorová deska	1
12	ložiskový kroužek	1	37	motor	1
13	ložiskový kroužek	1	38	matice M8	4
14	ložisko 6207	1	39	motorová řemenice	1
15	přídržný kroužek	1	40	řemen A750	2
16	kulatá matice M33 x 1.5	1	41	plochá podložka	2
17	ložisko 6206	1	42	svorník M8 x 20	2
18	vnější přídržný kroužek	2	43	dolní kryt	1
18	svorník M6 x 12	6	44	řemenice	1
20	kryt převodu (vlevo)	1	45	páčka	1
21	kuličkové ložisko 6003	2	46	osa	1
22	vnější pouzdro	1	47	šroub víka M8 x 30	4
23	malé uložení	1	48	plochá podložka 16	2
24	kryt převodu (vpravo)	1	49	matice M16	2
25	svorník M8 x 20	1			

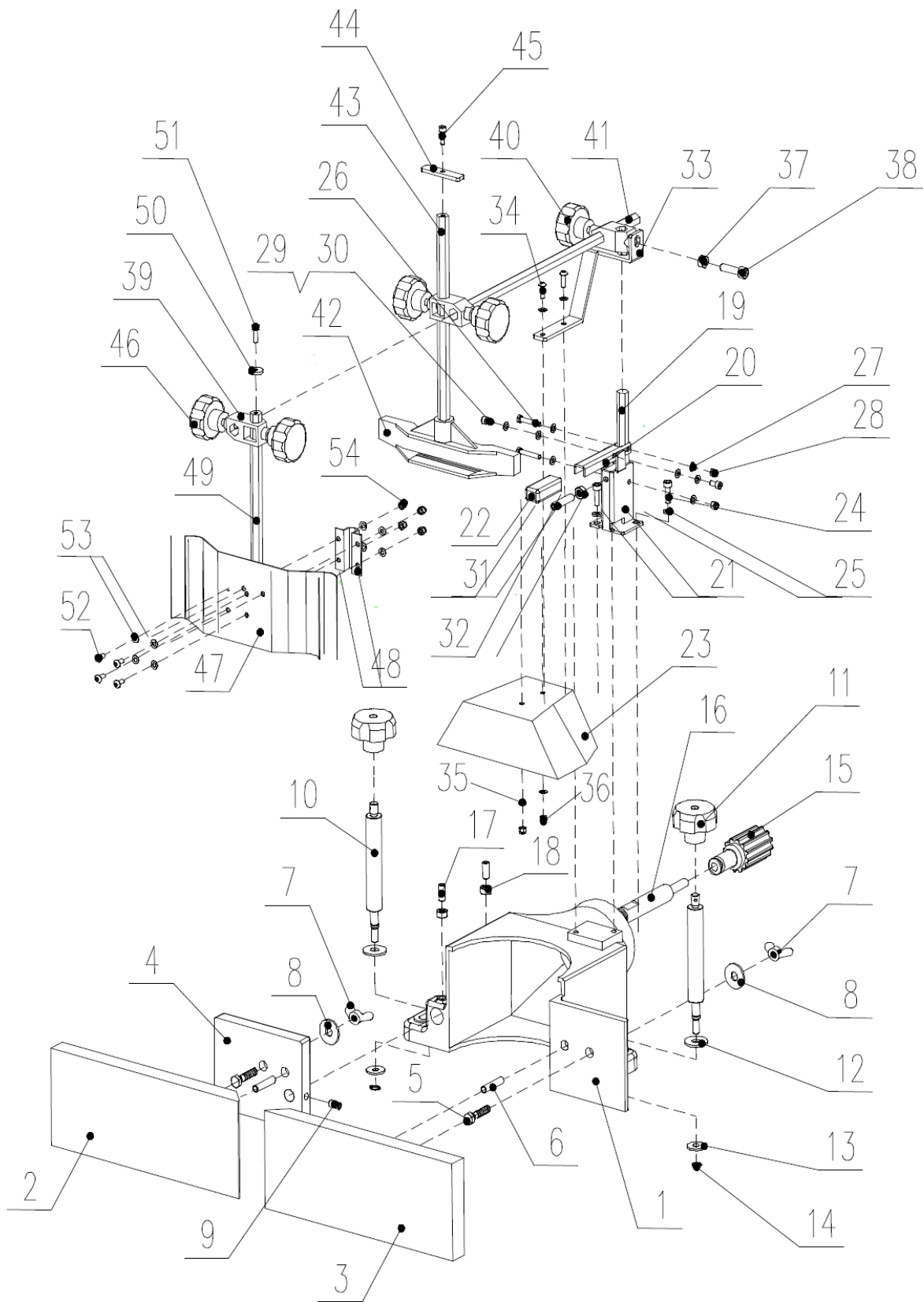
9. Svislá frézka - posuvný stůl



Součásti posuvného stolu

číslo	pojmenování dílu	počet	číslo	pojmenování dílu	počet
1	kluzný pracovní stůl	1	18	matice M8	4
2	přítlačný kroužek	1	19	dřík	2
3	konzola	1	20	blok	2
4	knoflík	1	21	plochá podložka	2
5	dřík	1	22	šroub M5 x 12	2
6	pevný knoflík	2	23	dřík	2
7	pravítko z hliníkové slitiny	1	24	kuličkové ložisko 6200	4
8	matice M6	2	25	plochá podložka 5	2
9	plochá podložka	1	26	šroub víka M5 x 10	2
10	těleso pokosového kalibru	1	27	zástěna	2
11	šroub víka M6 x 12	2	28	distanční prvek	2
12	kolo	2	29	dřík	2
13	osa	2	30	šroub víka M8 x 25	4
14	pevný blok	4	31	plochá podložka 8	4
15	šroub M5 x 10	8	32	opěrný blok	2
16	šroub víka M6 x 12	2	33	kolejnička vedení	1
17	šroub víka M8 x 40	4			

10. Svislá frézka - ochranný kryt



Součásti ochranného krytu

číslo	dílu	počet	číslo	dílu	počet
1	ochranný kryt	1	28	matice M5	2
2	hliníkový vodící prvek II	1	29	šroub M5 x 10	2
3	hliníkový vodící prvek I	1	30	podložka 5	4
4	kluzná deska	1	31	šroub M8 x 40	1
5	svorník	2	32	matice M8	1
6	kolík A8 x 20	2	33	nosník pro kryt	1
7	matice M8	2	34	šroub M5 x 16	2
8	podložka 8	2	35	podložka 5	4
9	šroub M8 x 16	1	36	matice M5	2
10	závitový dřík	2	37	matice M8	1
11	blokovací rukojeť	2	38	svorník M8 x 25	1
12	podložka 10	2	39	spojka	3
13	podložka 10	2	40	blokovací rukojeť	3
14	kroužek „C“	2	41	opěra „C“	1
15	rukojeť posuvu	1	42	přítlačná sestava	1
16	nastavovací závitový dřík	1	43	opěra „A“	1
17	šroub M8 x 20	2	44	ovládací deska	1
18	matice M8	2	45	šroub M5x20	1
19	šestihranná opěra	1	46	rukojeť	2
20	malá deska	1	47	deska	1
21	malé sedlo	1	48	šestihranná deska	1
22	pryžový kroužek	1	49	opěra „B“	1
23	ochranný kryt	1	50	kroužek „C“	1
24	svorník M6 x 20	2	51	šroub M5 x 20	1
25	podložka 6	2	52	šroub M5 x 12	4
26	svorník M5 x 30	2	53	podložka 5	8
27	podložka 5	4	54	matice M5	4